

بِسْمِ اللَّهِ الرَّحْمَنِ الرَّحِيمِ

" رَبِّهِ أَهْرَافُ لِي حَذَرِي وَيَسْزِلِي أَمْرِي "



المديرية العامة للتربية والتعليم لمحافظة الظاهرة
دائرة التقويم التربوي

امتحان الفصل الدراسي الثاني . الدور الثاني . العام الدراسي ٢٠١٣ / ٢٠١٤ م

الصف : السابع | المادة : العلوم العامة | الزمن : ساعة ونصف | الدرجة : ٤٠ درجة

تنبيه :

• الأسئلة في (٦) صفحات .

• الإجابة في نفس الورقة .

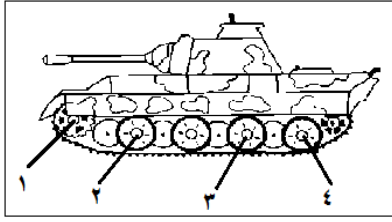
رقم السؤال	الدرجة بالأرقام	الدرجة بالحروف	اسم وتوقيع المصحح	ملاحظات
الأول				
الثاني				
الثالث				
الرابع				
الخامس				
المجموع الكلي				

اسم الطالب /

الصف / الشعبة / ()

المدرسة /

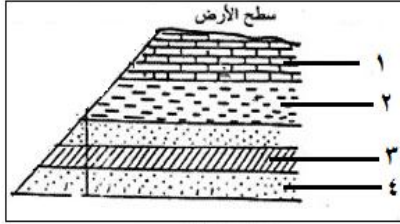
السؤال الأول: ضع دائرة حول الحرف الدال على الإجابة الصحيحة (١٦ درجة)



١- الشكل المقابل يوضح دبابة حربية ، الترس السائق يمثل بالرقم:

- أ-١ ب-٢ ج-٣ د-٤

٢- في الشكل المقابل الطبقة التي تحتوي على أحافير



لكائنات منقرضة بشكلٍ أقل تمثل بالرقم:

- أ-١ ب-٢

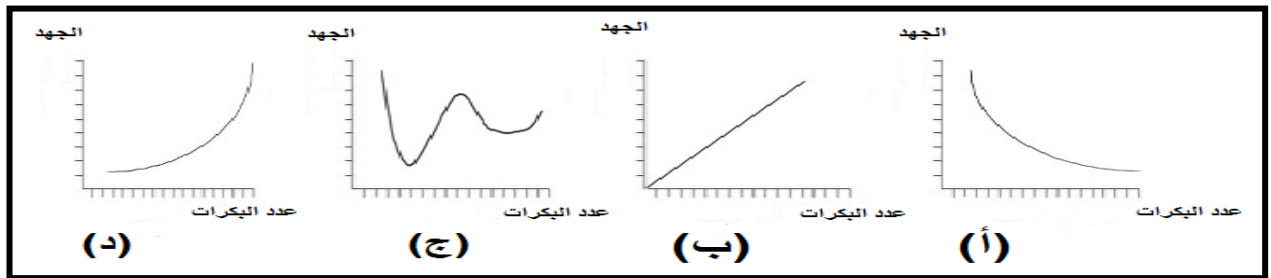
- ج-٣ د-٤

٣- الجدول التالي يوضح بعض الخصائص الفيزيائية لعنصر من العناصر الكيميائية:

أصفر لامع	ينصهر عند ١٠٦٤°س	قابل للطرق والسحب	موصل للحرارة
-----------	------------------	-------------------	--------------

العنصر الذي تنطبق عليه المعلومات في الجدول هو:

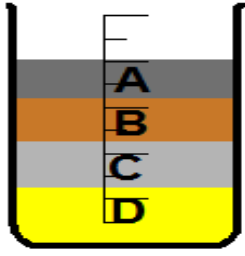
- أ- الأكسجين. ب- الزئبق ج- الذهب د- الكربون
- ٤- الشكل الذي يمثل العلاقة بين عدد البكرات والجهد المبذول لرفع ثقل ما هو:



٥- أراد أحمد أن يحضّر محلول السكر في الماء واستخدم الملح بدلاً عنه بالخطأ،

الطريقة المناسبة التي يجب على أحمد استخدامها حتى يستعيد الماء بصورة نقية هي:

- أ- الترشيح ب- التقطير ج- المغناطيس د- التسامي.

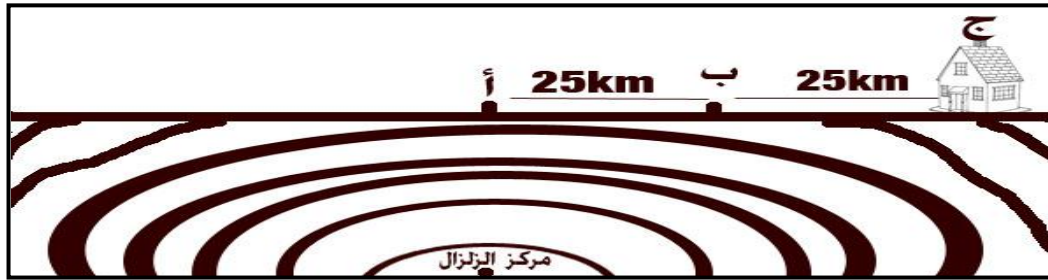


٦- الشكل المجاور يوضح أربع سوائل (A, B, C, D) موضوعه

في كأس، السائل الذي جزيئاته أكثر تقارباً وتماسكاً هو:

أ- A ب- B ج- C د- D

٧- الشكل المقابل يمثل منطقة تعرضت لزلزال، زوج المعلومات الصحيح الذي يعبر عن قوة الزلزال وتأثيره على المنزل هو:



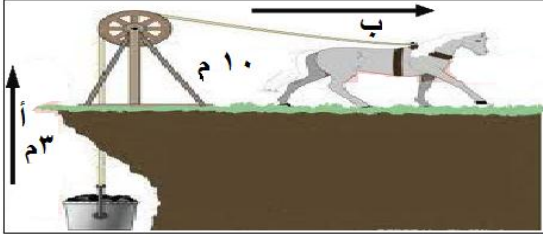
المفردة	قوة الزلزال	تأثيره على المنزل
أ	٧,٥	انهيار أجزاء من المبنى
ب	٥,٥	يرتج الزجاج
ج	٣,٥	ينكسر الزجاج
د	٢,٥	تهتز الثريات

٨- الصخر الخالي من الأحافير إطلاقاً هو:

أ- الرخام ب- البازلت ج- الحجر الجيري د- الحجر الرملي

السؤال الثاني (١٢ درجة):

أ- الشكل التالي يوضح بكرة استخدمت لرفع ٥ كغم من الماء ... إذا كانت المسافة (أ)



تساوي ٣ م ، والمسافة (ب) تساوي ١٠ م :

١- احسب الفائدة الميكانيكية المتحصل عليها من استخدام البكرة الموضحة بالشكل.

.....

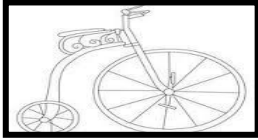
.....

.....

.....

.....

٢- أراد أحمد شراء دراجة هوائية وقد وجد نوعين من الدراجات في أحد المحلات التي



تبيع دراجات قديمة كما بالصورتين المجاورتين وقد احتار أحمد في الاختيار بينهما:

(ب)

(أ)

أ- أي الدراجتين أسرع (أ) أو (ب)؟ ولماذا؟

.....

.....

ب- هل تستطيع زيادة سرعة الدراجة البطيئة منهما، دون تغيير حجم عجلاتها بشرط ثبات الجهد المبذول؟ مع تعليل إجابتك.

.....

.....

.....

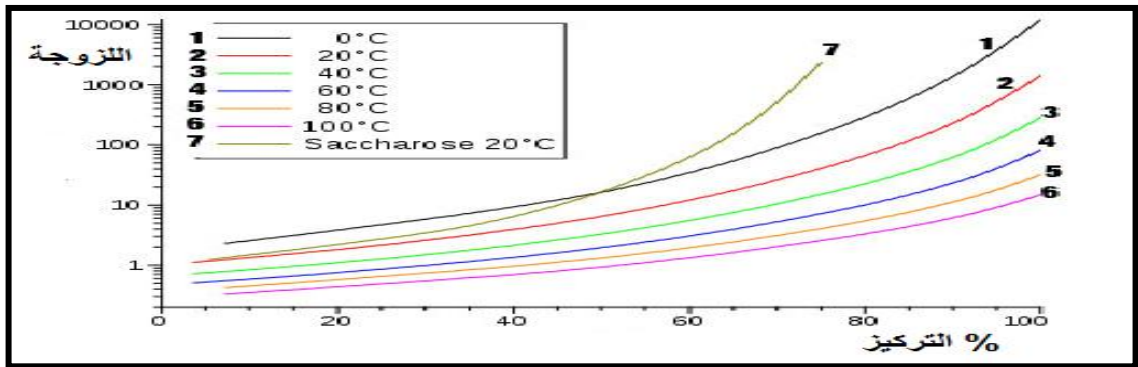
.....

ب - ١ - صنف المخاليط التالية إلى متجانسة وغير متجانسة ، وانقلها إلى الجدول أدناه:
عصير برتقال مع اللب، محلول الملح في الماء، ، مخلوط الرمل في الزيت، سبيكة الذهب، صبغة الكلوروفيل في الماء، الحليب:

	مخاليط متجانسة
	مخاليط غير متجانسة

(ج)

١ - المخطط التالي يمثل العلاقة بين لزوجة سائل ودرجة تركيزه بالنسبة المئوية في درجات حرارة مختلفة .



أ - استنتج من المخطط العلاقة بين لزوجة سائل وتركيزه؟

.....

ب - أيهما أكثر لزوجة ، مع التعليل :

١ - الجليسرين تركيزه ٦٠% ودرجة حرارته ٦٠° س

٢ - الجليسرين تركيزه ٦٠% ودرجة حرارته ٠° س

.....

.....

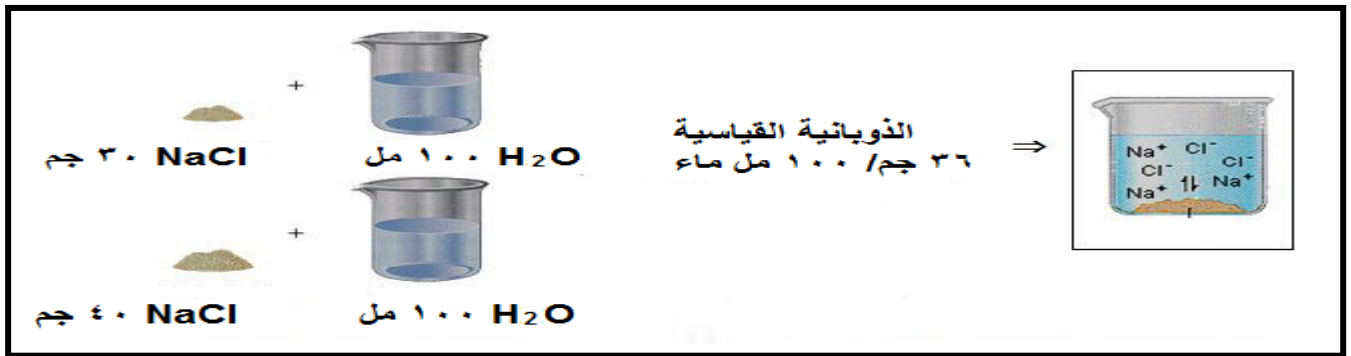


٢- ما الخاصية الفيزيائية التي يعتمد عليها مبدأ عمل الجهاز الموضح في الصورة.

.....

السؤال الثالث (١٢ درجة):

أ- الشكل التالي يمثل تجربة إذابة كميتين مختلفتين من ملح NaCl في كمية ثابتة من الماء:



١- أي الكميتين الموضحتين بالرسم تم استخدامها في التجربة؟ فسر إجابتك.

.....
.....

٢- كيف يمكنك أن ترفع من ذوبانية المحلول؟

.....

(ب) في ضوء دراستك لموضوع الأحافير، أجب عن الأسئلة التالية:



١- ما نوع الأحفورة الظاهرة في الصورة.

.....

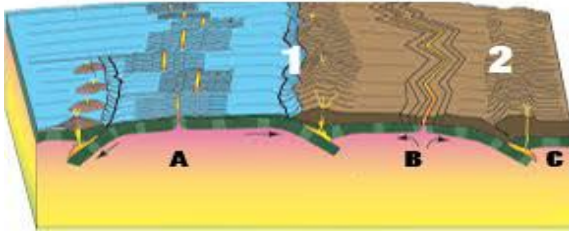
٢- ما العوامل اللازمة لتكوّن أحفورة؟

(أ).....(ب).....

(ج).....(د).....

٣- يعتقد العلماء أن عمان في العصور القديمة كانت مغطاة بالمياه، كيف استدل العلماء على صحة هذا الاعتقاد؟

.....
.....



ج) ١- الشكل المجاور يمثل حدوداً لصفائح

تكتونية، من خلال الشكل حدد ما يلي:

أ- نوع الحد رقم (٢)

ب- شكل الحد رقم (١)

٢- كيف استدل العلماء على وجود حدود متباعدة على الكرة الأرضية؟

.....
.....

٣- أكمل الجدول التالي:

النفط	الفحم النباتي	الوقود الأحفوري
		وجه المقارنة
		المكون الرئيسي له
		الحالة الفيزيائية

انتهت الأسئلة مع التمنيات للجميع بالتوفيق والنجاح



سَلْطَنَة جُزَاة
وَزَارَة التَّرْبِيَة وَالتَّعْلِيم

المديرية العامة للتربية والتعليم لمحافظة الظاهرة

نموذج اجابة امتحان الفصل الدراسي الثاني - الدور الثاني - العام الدراسي ٢٠١٣ / ٢٠١٤ م

الصف : السابع المادة : العلوم الزمن : ساعة ونصف الدرجة : ٤٠ درجة

• إجابة السؤال الأول (١٦ درجة)

الجزئية	الإجابة	الدرجة	المخرج
١	أ	٢	(٤، ٧، ٢، ب)
٢	أ	٢	(٥، ٧، ٢، أ)
٣	ج	٢	(٣، ٧، ١، ز)
٤	أ	٢	(٧م، ٧، ٢، ج)
٥	ب	٢	(٣، ٧، ١، د)
٦	د	٢	(٣، ٧، ١، د)
٧	أ	٢	(٦م، ٧، ١، د)
٨	ب	٢	(٥، ٧، ٢، د)

إجابة السؤال الثاني (١٢ درجة)

الجزئية	المفردة	الاجابة	الدرجة	المخرج				
أ	١	القوة المبذولة = المقاومة X ذراعها / ذراع القوة $= 3 \text{ م} \times 50 \text{ نيوتن} / 10 \text{ م}$ $= 15 \text{ نيوتن}$ الفائدة الميكانيكية = قوة المقاومة / القوة المبذولة $= 15 / 50 = 3,333$	1/2 1/2 1/2 1/2	(م٦ ، ٧ ، ٢ ، ك)				
	٢	أ- الدراجة (ب) . لأن العجلة الأمامية أكبر مما يزيد من سرعتها دون الحاجة للضغط كثيراً على الدواسة. ب- نعم. باستخدام ترس أمامي أكبر.	1/2 1/2	(ج٤ ، ٧ ، ٢ ، ج)				
			١ ١	(م٤ ، ٧ ، ٢ ، أ)				
	ب	١	<table border="1"> <tr> <td>مخاليط متجانسة</td> <td>الحليب- محلول الملح في الماء – سبيكة الذهب</td> </tr> <tr> <td>مخاليط غير متجانسة</td> <td>عصير برتقال مع اللب – الرمل في الزيت- الكلوروفيل في الماء</td> </tr> </table>	مخاليط متجانسة	الحليب- محلول الملح في الماء – سبيكة الذهب	مخاليط غير متجانسة	عصير برتقال مع اللب – الرمل في الزيت- الكلوروفيل في الماء	٣ درجات كل مفردة 1/2
مخاليط متجانسة				الحليب- محلول الملح في الماء – سبيكة الذهب				
مخاليط غير متجانسة	عصير برتقال مع اللب – الرمل في الزيت- الكلوروفيل في الماء							
ج	١	أ- علاقة طردية (كلما زاد التركيز زادت اللزوجة) ب- ٢ . بسبب تقارب جزيئات السائل لانخفاض طاقة حركة الجزيئات أو من خلال الرسم البياني نلاحظ بزيادة درجة الحرارة تقل اللزوجة .	١ ١ ١	(ب٣ ، ٧ ، ١ ، ب) (ج٣ ، ٧ ، ١ ، ج)				
			٢	(ب٦ ، ٧ ، ٤ ، ب)				
			المجموع					
		١٢ درجة						

● اجابة السؤال الثالث (١٢ درجة)

المرج	الدرجة	الاجابة	المفردة	الجزئية									
(٣، ٧، ٢، و)	1/2	٤٠ جم بسبب تكون راسب، مما يدل على استخدام كمية أكبر من اللازم لتثبيعه	١	أ									
(٥م، ٧، ١، هـ)	١	بالتسخين	٢										
(٥، ٧، ٢، أ)	١	متحجرة	١										
(٥، ٧، ٢، أ)	درجتان لكل مفردة 1/2	- هيكل صلب - الدفن السريع للكائن - وسط مناسب للحفظ - الضغط	٢	ب									
(٥، ٧، ١، ب)	٢	بواسطة أحافير لكائنات بحرية على الجبال مثل القواقع والأصداف .	٣										
(٥، ٧، ١، ب) (٥، ٧، ١، هـ)	١ ١	أ- حد متصادم ب- تصادم قاري- محيطي	١	ج									
(٥، ٧، ١، ب)	١ أي إجابة صحيحة يأخذ الدرجة	عن طريق مطابقة حدود القارات مع بعضها أو التشابه في أنواع الحيوانات، أنواع النباتات، أنواع الصخور، تشابه المناخ،	٢										
(٥، ٧، ٣، ب)	درجتان لكل مربع 1/2	<table border="1"> <tr> <td>النفط</td> <td>الفحم النباتي</td> <td></td> </tr> <tr> <td>حيوانات وطحالب</td> <td>نباتات</td> <td>المكون الرئيسي له</td> </tr> <tr> <td>سائل</td> <td>صلب</td> <td>الحالة الفيزيائية</td> </tr> </table>	النفط	الفحم النباتي		حيوانات وطحالب	نباتات	المكون الرئيسي له	سائل	صلب	الحالة الفيزيائية	٣	
النفط	الفحم النباتي												
حيوانات وطحالب	نباتات	المكون الرئيسي له											
سائل	صلب	الحالة الفيزيائية											
١٢ درجة		المجموع											

انتهى نموذج الإجابة