

اسم الطالب:

الشعبة:

عدد الأوراق : ٦ ورقات

زمن الإجابة : ساعة ونصف

أجب عن جميع الأسئلة

أولا : الأسئلة الموضوعية :

السؤال الأول : اختر الاجابة الصحيحة من بين البدائل المعطاة : (١٦ درجة)

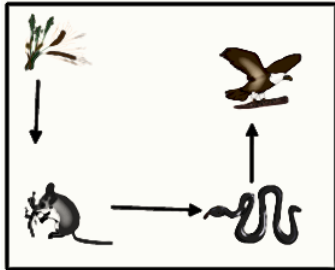
(١) تعيش بعض الحشرات على جسم الجاموس وتسبب له الضرر وتقع على جسمه نوع من الطيور وتفتت بتلك

الحشرات ، ما نوع العلاقة التكافلية بين الجاموس والطيور ؟

(أ) التطفل (ب) التعايش

(ج) التفاضل (د) الافتراس

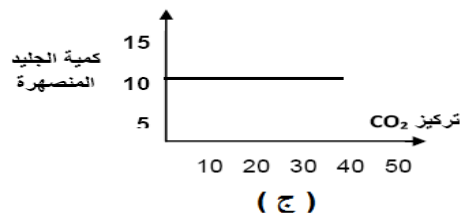
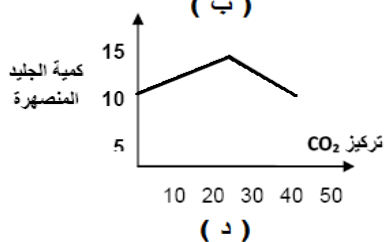
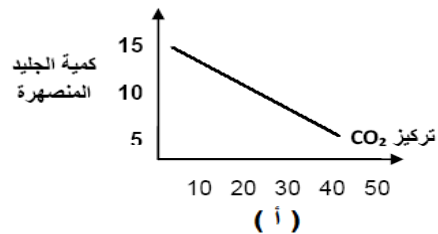
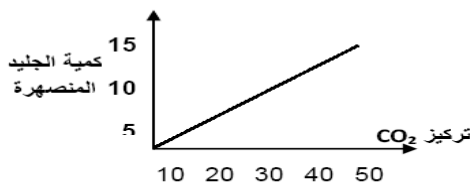
(٢) الدور البيئي الذي يلعبه الفأر في السلسلة المقابلة :



(أ) كائن منتج (ب) مستهلك أول

(ج) مستهلك ثاني (د) مستهلك ثالث

(٣) المنحنى البياني الذي يوضح العلاقة بين تركيز غاز ثاني أكسيد الكربون CO_2 وكمية الجليد المنصهرة هو :



٤) نسيج في ساق النبات يقوم بحمل الماء والأملاح المعدنية من الجذور الى الأوراق :

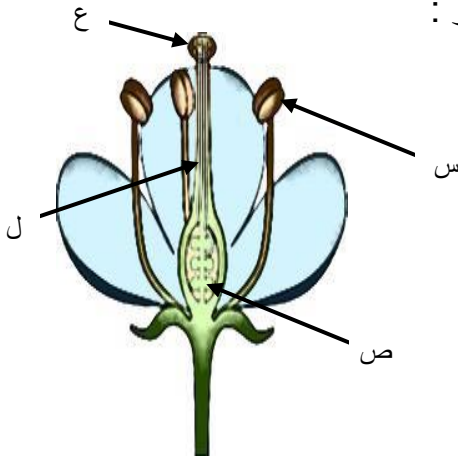
أ) الخشب

ب) اللحاء

ج) النخاع

د) الثغور

٥) يمثل الشكل المقابل تركيب الزهرة ، عضو التكاثر المذكر يشار اليه بالرمز :



أ) س

ب) ص

ج) ع

د) ل

٦) استفاد الانسان من النباتات في العلاج ، فاستخرج عقارا يستخدم كمسكن للألام من نبات يسمى :

أ) الكينا

ب) الصفصاف

ج) الكتان

د) الكينين

٧) من القوى المؤثرة على التراكيب تحت تأثير قوتين متوازيتين وفي نفس الاتجاه :

أ) الشد والضغط

ب) الالتواء

ج) القص

د) الثني

٨) التراكيب التي تتميز بأنها قوية و مجوفة وتستخدم كحاويات هي :

أ) الكتلية

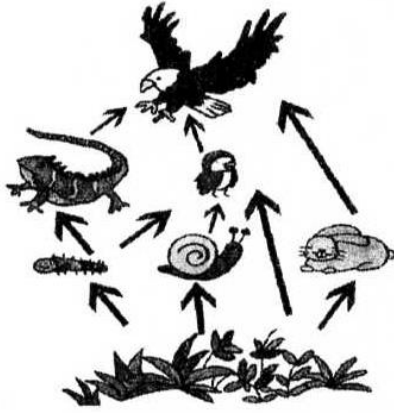
ب) الهيكلية

ج) الطبيعية

د) الصدفية

ثانيا : الأسئلة المقالية :

السؤال الثاني : (١٢ درجة)



أ) الشكل المقابل يوضح شبكة غذائية . ادرسه جيدا ثم أجب عما يلي :

(١) استخراج من الشكل سلسلة غذائية .

.....

(٢) أي من الكائنات الحية في الشكل تعتبر مستهلك قارت ؟

.....

(٣) ما المقصود بالمحللات ؟

.....

.....

.....

ب) فسر ما يلي :

(١) قدرة الجمل على العيش في الصحراء .

.....

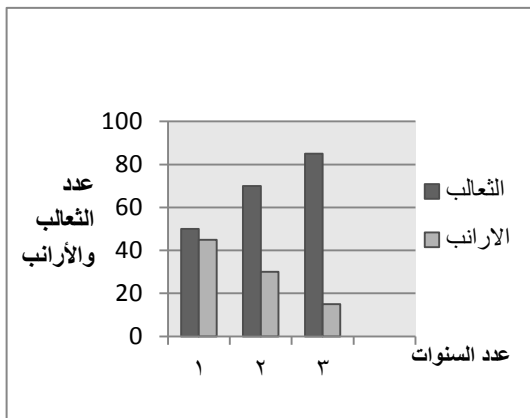
.....

.....

(٢) تناقص أعداد الأرناب في الرسم البياني المقابل .

.....

.....



(٣) قطع الأشجار في الغابات يهدم التوازن البيئي .

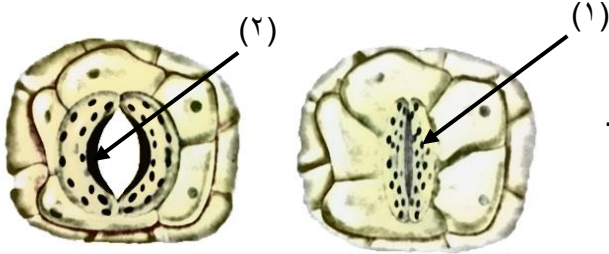
.....

.....

(ج)

(١) الشكل المقابل يوضح آلية عملية فتح الثغور . أدرسه جيدا ثم أجب عن الأسئلة الآتية :

أ - ما أهمية الثغور؟



ب - ما اسم الجزء المشار إليه بالرقم (١)؟

ج - في النباتات الصحراوية تنفتح الثغور أثناء الليل وتتغلق في فترة النهار . فسر ذلك .

(٢) قارن بين كل من طريقتي الترقيد والتطعيم من حيث مزايا كل طريقة :

التكاثر بالتطعيم	التكاثر بالترقيد

(٣) هناك بعض الطيور التي تتغذى على الكرز . وضح كيفية انتشار بذور الكرز بواسطة هذه الطيور ؟

السؤال الثالث :

(أ)

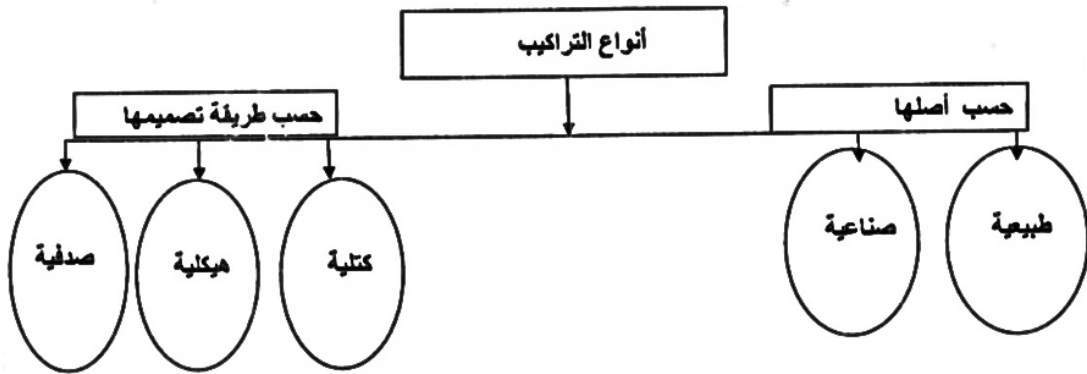
(١) الشكل المقابل يوضح تركيب برجى بتروناس التوأماً . كيف تغلب المهندسون

على نقاط الضعف في التركيب للحصول على أقوى تركيب للبرجين ؟



تابع اختبار مادة العلوم/الصف السابع الفصل الدراسي الأول/الدور الأول للعام الدراسي ٢٠١٣-٢٠١٤م

٢) أمامك خريطة مفاهيم توضح أنواع التراكيب . أدرسها ثم أجب عما يلي :



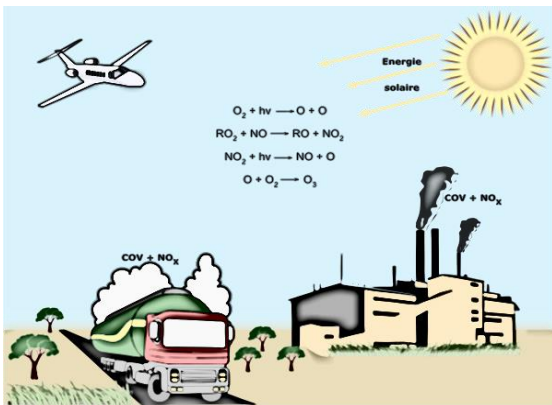
في ضوء خريطة المفاهيم أعلاه . صنف التركيب التالية حسب النوع :

التركيب	النوع
جبل شمس	
قوطة السلفاة	
سد وادي ضيقة	
هيكل منزل	

٣) أذكر أنواع القوى المؤثرة على التراكيب .

.....

ب) يوضح الشكل المقابل بعض مصادر تلوث الهواء . ادرسه جيدا ثم اجب عن الأسئلة التالية :



١) أذكر مصدرين من مصادر التلوث من الشكل .

.....

٢) ماذا تتوقع أن يحدث للنباتات بعد فترة من الزمن ؟





.....

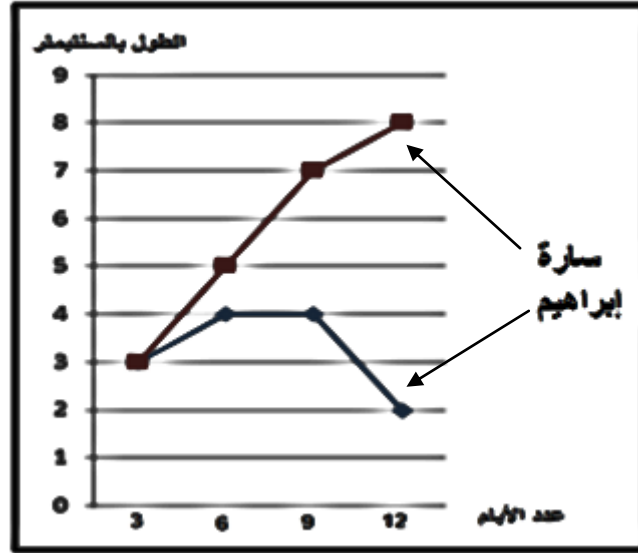
٣) اقترح طريقة تساعد بها للتخلص من المشكلة .

.....

تابع اختبار مادة العلوم/الصف السابع الفصل الدراسي الأول/الدور الأول للعام الدراسي ٢٠١٣-٢٠١٤م

ج/ قام ابراهيم وسارة بتجربة لإنبات شتلتين لهما نفس الطول . حيث استخدم ابراهيم ماء البحر في سقي شتلته بينما استخدمت سارة ماء عذب كما هو موضح بالشكل المقابل و المخطط البياني :

نهاية التجربة	بداية التجربة	
		تجربة ابراهيم
		تجربة سارة



(١) من خلال المخطط البياني السابق . استنتج طول الشتلتين في اليوم التاسع .

طول الشتلة في اليوم التاسع	
.....	تجربة ابراهيم
.....	تجربة سارة

(٢) حدد الفترة الزمنية التي ثبت فيها نمو شتلة ابراهيم

.....

(٣) فسر ذبول شتلة ابراهيم .

.....

.....

انتهت الأسئلة، مع تمنياتنا لجميع الطلبة بالتوفيق،،،



نموذج اختبار مادة العلوم/الصف السابع الفصل الدراسي الأول /الدور الأول للعام الدراسي ٢٠١٣-٢٠١٤م

اجابة السؤال الأول : الدرجة الكلية ١٦ موزعة كالتالى (٨ مفردات لكل مفردة درجتان)

٨	٧	٦	٥	٤	٣	٢	١	رقم المفردة
د	د	ب	أ	أ	ب	ب	ج	رمز الاجابة
١٢١	١٣٣	١٠١	٧٩	٧٢	٤٧	٣٤	٢٨	رقم الصفحة
-٧-٤)	-٧-٤)	-٧-٦)	-٧-١)	-٧-١)	-٧-١)	-٧-١)	-٧-١)	المخرج التعليمي
أ(١	د(١	ب(٢	أ(٤	أ(٤	ب(٣	ج(١	ج(١	

اجابة السؤال الثانى : الدرجة الكلية ١٢ موزعة على النحو التالى :

المخرج التعليمي	رقم الصفحة	الدرجة	الاجابة	المفردة	الجزئية
هـ(١-٧-١)	٣٣-٣١	١	حشائش-ارنب-صقر حشائش - حلزون- عصفور- صقر حشائش - عصفور - صقر حشائش - دودة - عصفور - صقر حشائش - دودة - سحلية - صقر (يذكر الطالب سلسلة واحدة)	١	أ
هـ(١-٧-١)	٣٠	١	العصفور	٢	
د(١-٧-١)	٣٠	١	كائنات حية دقيقة تعيش داخل المواد الميتة وفضلات الطعام وتقوم بامتصاص الغذاء	٣	
ب(١-٧-١)	٢٢	١	- السنام (لتحمل العطش) - الرقبة الطويلة (للحصول على الغذاء) - الشفاه المشقوقه (للمساعدة على أكل النباتات الصحراوية) (يكتفى بذكر خاصيتين لكل خاصية نصف درجة)	١	ب
د(١-٧-١)	٣١	١	بسبب زيادة أعداد الثعالب	٢	
ب(٣-٧-١)	٤٨	١	لأنه يسبب خلل في الاتزان بين نسبتي غاز الأوكسجين وثنائي اكسيد الكربون في الهواء تعرض بعض انواع النباتات والحيوانات للانقراض . موت الحشرات وهجرة الطيور (وأي اجابة صحيحة تشير الى المعنى)	٣	



نموذج اختبار مادة العلوم/ الصف السابع الفصل الدراسي الأول / الدور الأول للعام الدراسي ٢٠١٣-٢٠١٤م

تابع إجابة السؤال الثاني :

الجزئية	المفردة	الاجابة	الدرجة	رقم الصفحة	المخرج التعليمي
ج	١	أ - تنظيم عملية دخول الغازات وخروجها من الورقة أو التبادل الغازي ب- الخلايا الحارسة ج- لتخزين الماء والتقليل من خروجه بسبب ارتفاع درجات الحرارة في النهار أو منع جزيئات الماء من التبخر من النبات أثناء النهار	١ ١ ١	٧٥	(١-٧-٤)ب
	٢	<u>التكاثر بالترقيد المزاي</u> - اثمار النبات بشكل اسرع من طريقة البذور . - الحصول على نباتات ذات صفات مماثلة للنبات الأم . - اعتماد النباتات الجديدة على النبات الأم لحين تكون الجذور . <u>التكاثر بالتطعيم المزاي</u> - مقاومة الأمراض وملوحة التربة - تغيير صنف غير مرغوب به بصنف آخر - الاسراع في تكثير الاشجار بسهولة (يكتفى بذكر ميزتين لكل طريقة)	٢/١ ٢/١ ٢/١ ٢/١	٨٧	(١-٧-٤)هـ
	٣	من خلال هجرة هذه الطيور وأثناء ذلك تطرح فضلاتها المحتوية على بذور الكرز في أماكن بعيدة فنتمو	١	٨٦-٨٥	(١-٧-٤)و



نموذج اختبار مادة العلوم/ الصف السابع الفصل الدراسي الأول/ الدور الأول للعام الدراسي ٢٠١٣-٢٠١٤م

اجابة السؤال الثالث : الدرجة الكلية ١٢ درجة موزعة على النحو التالي :

الجزئية	المفردة	الاجابة	الدرجة	رقم الصفحة	المخرج التعليمي										
أ	١	استخدام الروابط والدعامة – استخدام الشكل الهرمي واسع من القاعدة وأقل توسع في القمة – اختيار مواد بناء خفيفة الوزن وقوية التحمل – استخدام الاقواس لتوزيع القوة عليه (يكتفى بكتابة إجابتين لكل إجابة صحيحة درجة)	٢	٩٥	(١-٧-٤) ب، ج، د، هـ (م-٥-٧-١) ج										
	٢	<table border="1"> <thead> <tr> <th>النوع</th> <th>التركيب</th> </tr> </thead> <tbody> <tr> <td>كتلي طبيعي</td> <td>جبل شمس</td> </tr> <tr> <td>صدفي طبيعي</td> <td>قوقعة السلحفاة</td> </tr> <tr> <td>كتلي صناعي</td> <td>سد وادي ضيقة</td> </tr> <tr> <td>هيكلي صناعي</td> <td>هيكل منزل</td> </tr> </tbody> </table> <p>(لكل إجابة صحيحة نصف درجة)</p>	النوع	التركيب	كتلي طبيعي	جبل شمس	صدفي طبيعي	قوقعة السلحفاة	كتلي صناعي	سد وادي ضيقة	هيكلي صناعي	هيكل منزل	٢	-١١٨ ١٢١	(م-٦-٧-٢) و (١-٧-٤) أ
النوع	التركيب														
كتلي طبيعي	جبل شمس														
صدفي طبيعي	قوقعة السلحفاة														
كتلي صناعي	سد وادي ضيقة														
هيكلي صناعي	هيكل منزل														
	٣	القوى الداخلية القوى الخارجية	٢/١ ٢/١	١٣٠	د(١-٧-٤)										
ب	١	المصانع – عوادم السيارات – عوادم الطائرات (يكتفى بذكر مصدرين)	+ ٢/١ ٢/١	٥٠	(١-٧-٣) ب										
	٢	تذيل وتموت	١												
	٣	نقل المصانع الى مناطق صناعية – استخدام فلترات – استخدام مصادر الطاقة النظيفة (أو أي إجابة صحيحة تفيد نفس المعنى)	١												
ج	١	تجربة ابراهيم : ٤ سم تجربة سارة : ٧ سم	١ ١	٨٢	(م-٦-٧-٢) ب										
	٢	من اليوم السادس الى التاسع	١												
	٣	بسبب أن كمية الماء الخارجة من النبات أكبر من كمية الماء الداخلة اليه (الخاصية الاسموزية)	١												

نهاية نموذج الإجابة ،،،